

98

## ZALĄCZNIK Nr 1

do umowy z dnia 01.04.2023r. określającej szczegółowe warunki organizacyjno – finansowe działalności Instytucji Miejskiej Biblioteki Publicznej w Bielawie

### Program kadencyjny działania Instytucji na lata 2023-2028

Miejska Biblioteka Publiczna w Bielawie od 1 sierpnia 2009 r. uchwałą Rady Miejskiej nr XLII/296/09 z 27 maja 2009 r. działa jako samorządowa instytucja kultury, wpisana do rejestru gminnych instytucji kultury pod numerem 4.

Miejska Biblioteka Publiczna w Bielawie działa na podstawie:

- ⌚ Ustawy z dnia 27 czerwca 1997 roku o bibliotekach (t.j. Dz. U. z 2022 r. poz. 2393.)
- ⌚ Ustawy z dnia 25 października 1991 roku o organizowaniu i prowadzeniu działalności kulturalnej (t.j. Dz. U. z 2020r. poz.194.)
- ⌚ Ustawy z dnia 8 marca 1990 roku o samorządzie gminnym (t.j. Dz. U. z 2023 r. poz. 40.)
- ⌚ Statutu Miejskiej Biblioteki Publicznej w Bielawie.

Miejska Biblioteka Publiczna w Bielawie jest instytucją kultury dotowaną z budżetu Gminy i w oparciu o wysokość dotacji prowadzi swoją gospodarkę finansową zgodnie z ustawą o rachunkowości z dnia 29 września 1994 roku (t.j. Dz. U. z 2023 r. poz. 120, 295.).

Podstawą gospodarki finansowej Miejskiej Biblioteki Publicznej jest plan działalności obejmujący przychody i koszty działalności kulturalnej z uwzględnieniem dotacji organizatora. Miejska Biblioteka Publiczna uzyskuje również przychody, zgodnie ze swoim statutem, z opłat bibliotecznych, z usług ksero, z biletów wstępu do Działu Regionalno-Badawczego, ze sprzedaży bibliotecznych publikacji oraz innych przychodów operacyjnych (np. odsetki od środków zgromadzonych na rachunku bankowym).

Poniżej przedstawiam najważniejsze kierunki działania Miejskiej Biblioteki Publicznej na kolejne lata.

## 1. Kierunki rozwoju Biblioteki

### 1.1 Misja Biblioteki

---

*Miejska Biblioteka Publiczna w Bielawie to przede wszystkim potencjał ludzki. Pracownicy MBP są kreatywni i pełni pomysłów, otwarci, chętni do działania i współpracy. Oferta MBP w coraz większej mierze odpowiada na zmieniające się potrzeby Gminy i wyzwania cywilizacyjne. Kompetentny, zaangażowany zespół, cieszący się dużym zaufaniem społecznym w znacznej mierze aktywizuje lokalną społeczność.*

---

Misją naszej placówki jest zapewnienie jak najwyższego poziomu świadczonych usług, zarówno kulturalnych jak i edukacyjnych i informacyjnych. Miejska Biblioteka Publiczna swoją działalnością ma zaspokajać potrzeby ogółu społeczeństwa w zakresie czytelniczo-oświatowym oraz zapewniać warunki mieszkańcom do uczestnictwa w upowszechnianiu wiedzy i kultury, poprzez:

- ⌚ zapewnienie bezpłatnego dostępu do informacji (udostępnianie książek, czasopism, dostęp do Internetu)
- ⌚ przyjazną atmosferę, spełnianie oczekiwań czytelników, podnoszenie kompetencji kadry
- ⌚ zaszczepianie i umacnianie nawyków czytelniczych w najmłodszych użytkownikach
- ⌚ promowanie kultury z naciskiem na tradycje narodowe i regionalne, dbanie o patriotyzm lokalny i zachowanie tożsamości kulturowej
- ⌚ otoczenie szczególną troską osoby niepełnosprawne oraz seniorów oraz umożliwienie im pełnego dostępu do usług biblioteki
- ⌚ gromadzenie i inwentaryzacja wydawnictw regionalnych i lokalnych
- ⌚ stwarzanie dogodnych warunków pracy dla kadry bibliotecznej i dbanie o jej rozwój

## 1.2. Wizja Biblioteki 2023-2028

---

*Biblioteka bielawska jest ważnym ogniwem w życiu społecznym i kulturalnym Gminy Bielawa, aktywnie uczestnicząc w sieci współpracy i partnerstwa z instytucjami bielawskimi. Systematycznie unowocześniania i rozbudowywana oferta pozwoli naszej placówce jak najlepiej odpowiadać na potrzeby mieszkańców i otoczenia i przyczyniając się do rozwoju społeczności.*

---

Nowe metody zarządzania i nowe pomysły to nie tylko nowa jakość dla poszukujących książki, ale także możliwość stworzenia z naszej placówki centrum informacji, kultury, edukacji i komunikacji społecznej regionu. Głównym celem na najbliższe lata będzie kreowanie wizerunku Biblioteki jako miejsca ciekawych spotkań z interesującymi ludźmi, miejsca wypoczynku i relaksu, chętnie odwiedzanego przez mieszkańców. Miejsca, w którym

można kreatywnie realizować swoje pasje i zainteresowania w przyjaznej atmosferze. Biblioteka ma także stać się miejscem ogólnodostępnym, w którym podtrzymywane są międzypokoleniowe więzi społeczne, w którym ma miejsce integracja społeczności lokalnej i instytucje gminne. Placówką nowoczesną, przyjazną, zachowującą szacunek do tradycji, ale także otwartą na nowości, umożliwiającą użytkownikom dostęp do nowoczesnych technologii i usług informatycznych. Bogata oferta edukacyjna i kulturalna ma za zadanie służyć rozwojowi Gminy i jej mieszkańców.

## 2. Cele strategiczne i operacyjne koncepcji programowej Miejskiej Biblioteki Publicznej w Bielawie

### 2.1 Cel strategiczny 1 - Podniesienie jakości organizacji i zarządzania instytucją. Poprawa infrastruktury Miejskiej Biblioteki Publicznej w Bielawie

#### **Cel operacyjny 1 – Reorganizacja i modernizacja bazy Biblioteki. Modernizacja obiektów i wyposażenia**

1. Udoskonalanie metod pracy i obsługi czytelnika zgodnie z najnowszymi trendami.  
Nowoczesna placówka biblioteczna winna jest nieustannie wprowadzać w swojej pracy z czytelnikiem wszelkie dostępne nowoczesne techniki i innowacyjne technologie. Do ich funkcjonowania niezbędne jest odpowiednie dostosowanie infrastruktury bibliotecznej i zaplecza technicznego oraz podniesienie kompetencji zawodowych kadry przez ustawiczne kształcenie wewnętrzne i zewnętrzne. Celem MBP w Bielawie na najbliższe lata jest jak najszersze rozwijanie dodatkowych usług on-line, przybliżających działalność biblioteki na przykład osobom niepełnosprawnym.
2. Zadbanie o większą funkcjonalność i estetykę placówki, kompleksowa modernizacja wystroju Biblioteki
  - ⌚ Wysoki poziom wykończenia wnętrza oraz pozyskanie środków na zakup foteli, umożliwiających utworzenie stref relaksu pośród bibliotecznego księgozbioru przyczynią się do polepszenia wizerunku biblioteki jako nowoczesnego miejsca, w którym warto spędzić swój wolny czas. W tym celu konieczne będzie przeprojektowanie wnętrza i aranżacja przestrzeni na potrzeby nowych funkcji.
  - ⌚ Adaptacja wolnych pomieszczeń Art-Inkubatora na potrzeby wystawienniczo-konferencyjnej Sali Multimedialnej, wykorzystującej nowoczesne wyposażenie do

wizualizacji i nagłośnienia, umożliwi pozyskanie miejsca na spotkania Dyskusyjnego Klubu Książki, Bielawskiego Klubu Mahjonga, spotkania autorskie, warsztaty multimedialne dla dzieci oraz inne działania edukacyjne i animacyjne. Realizacja tego celu wymaga także zakupu wyposażenia i niezbędnych akcesoriów takich jak pufy, siedziska, stoły warsztatowe i inne, jest zatem ściśle uzależniona od możliwości finansowych placówki oraz zasobów lokalowych Dolnośląskiego Inkubatora Art-Przedsiębiorczości.

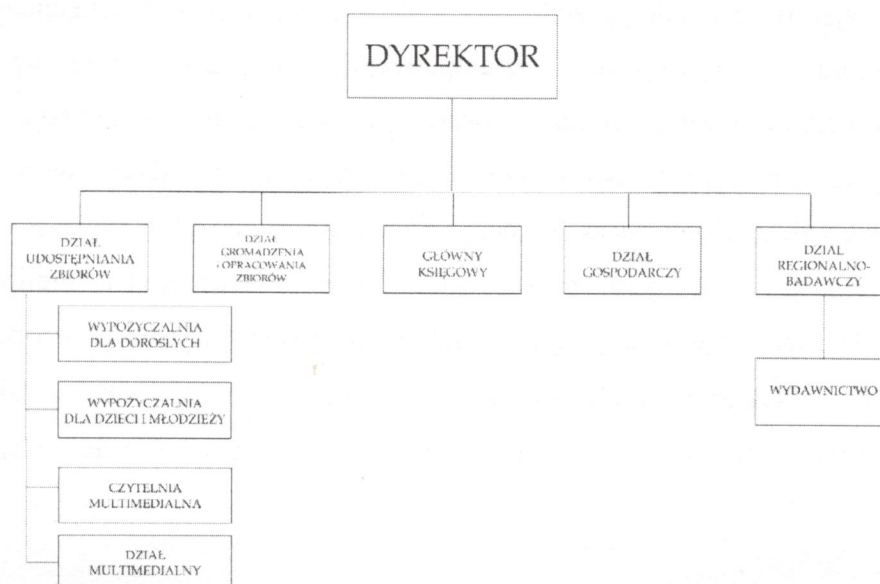
- ⌚ Pozyskanie środków na gruntowną rewitalizację pomieszczeń Działu Regionalno-Badawczego lub zaangażowanie się Biblioteki w powstanie nowego Muzeum Włókiennictwa tak, by zbiory Działu móc godnie wyeksponować, co pozwoli zaoferować mieszkańcom Gminy usługi kulturalne na wysokim poziomie, a także poprawi ofertę turystyki kulturowej miasta. Gruntowna modernizacja Działu Regionalno-Badawczego lub włączenie się w nowy projekt Muzeum Włókiennictwa, pozwoli wykorzystać zasoby ludzkie i rzeczowe Działu do pełnienia funkcji kulturalnych, edukacyjnych i rekreacyjnych, integrując i aktywizując mieszkańców w różnych dziedzinach życia kulturalnego, w znacznie większym niż dotychczas stopniu. Cel ten jest zgodny z Celem strategicznym nr 4, a w szczególności podpunktem 4.5 - *Utworzenie Muzeum Włókiennictwa jako nowego produktu turystyki kulturowej*, zapisanym w Strategii Rozwoju Gminy Bielawa.

### 3. Zabezpieczenie księgozbioru

- ⌚ W Miejskiej Bibliotece Publicznej w Bielawie zabezpieczona za pomocą etykiet RFID jest większość nowo zakupionych pozycji, udało się także zabezpieczyć około 40% całości księgozbioru znajdującego się wcześniej na stanie biblioteki. Proces kodowania zbiorów należy znacząco przyspieszyć, wykorzystując w miarę możliwości pracę wolontariuszy, a infrastrukturę systemu identyfikacji radiowej zmodernizować. System zabezpieczający (bramka) wymaga wymiany na nowy, brakuje także jednego urządzenia do dekodowania. Inwestycja w ten system i zabezpieczenia za pomocą etykiet RFID całego księgozbioru umożliwi w przyszłości stworzenie stanowisk do samoobsługi, zapobiegnie kradzieżom oraz pomoże odnaleźć jednostki zagubione i ustawione w nieodpowiednim miejscu.

## Cel operacyjny 2 – Reorganizacja schematu organizacyjnego

1. Schemat Organizacyjny, według którego działa biblioteka, nie przystaje do nowych okoliczności i nowego stylu zarządzania. Dlatego konieczna jest jego modernizacja.
  - ⌚ Jednym ze stojących przed Miejską Biblioteką w Bielawie najpilniejszych zadań jest staranna i wnikliwa selekcja księgozbioru. Zaniedbanie selekcji w ostatnich latach, doprowadziło do niekontrolowanego przyrostu zbiorów i znacznego ograniczenia ich użyteczności. Ze względu na rosnący wolumen księgozbioru i ograniczoną ilość miejsca, konieczne jest wycofywanie z księgozbioru materiałów niekwalifikujących się do dalszego wykorzystania z powodu dużego stopnia zniszczenia, zdezaktualizowanej treści oraz braku zainteresowania środowiska, w którym funkcjonuje biblioteka. Działem, którego zbiory w dużej części są zdezaktualizowane, jest Czytelnia. Książki, które, przeprowadzająca staranną selekcję komisja uzna za wartościowe, zostaną włączone do księgozbioru nowo powstałego działu o nazwie Czytelnia Multimedialna i połączone z woluminami pozostającymi dotychczas w zbiorach Działu Multimedialnego. Selekcja umożliwi racjonalne gospodarowanie zasobami lokalowymi i księgozbiorem biblioteki oraz pozwoli na naprawienie błędów popełnionych podczas gromadzenia książek. Magazynowanie niewykorzystywanej literatury jest nieuzasadnione merytorycznie, a także kosztowne.
  - ⌚ Połączenie dwóch, do tej pory odrębnych, Działów w jeden umożliwi też rozsądne gospodarowanie zasobami ludzkimi biblioteki i pozwoli pracownikowi, dzielącemu do tej pory swój czas pracy pomiędzy Dział Opracowania a Dział Multimedialny, poświęcić się w całości Działowi Gromadzenia i Opracowania Zbiorów. Dział ten



zajmuje się wszystkimi czynnościami mającymi na celu przygotowanie zgromadzonych materiałów bibliotecznych do udostępniania czytelnikom. Obejmuje to zarówno proces formalnego opracowania dokumentu jak i jego opracowanie rzeczowe. Skrupulatne i odpowiedzialne opracowanie publikacji ułatwia czytelnikowi szybkie i łatwe wyszukiwanie pozycji w katalogu. Pracownik tego działu prowadzić będzie także działalność marketingową i reklamową (kontakt z Wiadomościami Bielawskimi, redagowanie artykułów na stronę www, prowadzenie newslettera), opracowywać statystyki oraz współuczestniczyć w przeprowadzaniu kontroli i selekcji księgozbioru (ubytkowanie).

### **Cel operacyjny 3 – Finanse**

1. Choć Gmina Bielawa jest jako organizator zobowiązana do zapewnienia środków niezbędnych bibliotece do prawidłowego działania, nie można zapominać o ogólnopolskich programach, sponsorach prywatnych, stowarzyszeniach i fundacjach, wśród których zawsze warto szukać dodatkowych środków. Miejska Biblioteka w Bielawie planuje następujące zmiany, dające realne korzyści finansowe:

- ⌚ Rezygnacja w 2024 roku z wyszukiwarki PRIMO.
- ⌚ Rozważenie zmiany systemu bibliotecznego z Aleph na Mak+ oraz przygotowanie biblioteki do tego wydarzenia (skontrum zbiorów, dokładna i skrupulatna selekcja księgozbioru).
- ⌚ Dywersyfikacja źródeł finansowania - większy nacisk na pozyskiwanie środków ze źródeł zewnętrznych (sponsorzy prywatni, programy MKDiN na szkolenia i konferencje, programy dotacyjne NCK i Instytutu Książki, Fundacja PZU, projekt Zgrane Biblioteki i inne).
- ⌚ Rezygnacja z pobierania opłat za pierwszą kartę czytelnika.
- ⌚ Zmniejszenie nakładu rocznika Bibliotheca Bielaviana do niezbędnego minimum (egzemplarze obowiązkowe, egzemplarze bezpłatne dla autorów artykułów) lub rezygnacja z generującej spore koszty szaty graficznej. Zamiast tego poszerzenie bazy czytelniczej rocznika poprzez umieszczanie treści za darmo w sieci w ramach bazy Cyfrowy Dolny Śląsk lub bezpośrednio na stronach biblioteki. Rozeznanie się w cenach rynkowych dotyczących usług świadczonych bibliotece przez wydawnictwo Atut i renegotjacja umowy lub znalezienie nowego partnera.
- ⌚ Zmiana koncepcji funkcjonowania Wydawnictwa Bibliotheca Bielaviana – położenie nacisku na debiutujących twórców regionalnych. Zaoferowanie

twórcom, którzy debiut w ofercie wydawnictwa mają już za sobą, usług wydawniczych biblioteki (skład, promocja w Internecie, materiały reklamowe, ekspozycja w bibliotece) w promocyjnych cenach, pod warunkiem pokrycia przez nich kosztów samego wydruku (w miarę możliwości czasowych pracowników biblioteki).

- ⌚ Wprowadzenie w bibliotece kasy fiskalnej służącej fiskalizacji płatności za usługi świadczone przez placówkę (kiermasz książek, zbywanie zbiorów przeznaczonych do sprzedaży, usługi reprograficzne i inne). Zapewni to przejrzystość transakcji, a także umożliwi użytkownikom wykonywanie płatności kartą, także podczas kiermaszy książek w plenerze.

### **Cel operacyjny 3 – Reorganizacja czasu pracy i struktury zatrudnienia**

1. Racjonalizacja zatrudnienia związana ze zmianami w funkcjonowaniu Miejskiej Biblioteki Publicznej w Bielawie.

### **Cel operacyjny 4 – Zarządzanie**

1. Przywództwo

Dyrektor Miejskiej Biblioteki Publicznej w Bielawie jest nie tylko liderem zespołu, ale także bierze czynny udział w pracach placówki. Kształtuje misję i wizję biblioteki z wyraźnym udziałem wszystkich pracowników. Ewaluuje rezultaty oraz nadzoruje plan rozwoju jednocześnie inspirując zespół do otwierania się na nowe sposoby docierania do użytkowników. Dbą o rozwój każdego z pracowników z osobna i zespołu jako całości, mediuje ewentualne konflikty pracownicze, motywując do samorozwoju oraz wspomagając zespół merytorycznie.

2. Wsparcie pracowników

Dyrektor Biblioteki ma za zadanie zapewnić pracownikom równe traktowanie i poczucie wspólnoty. Wspólne planowanie i realizacja działań, umiejętność uczenia się od siebie, wymiany poglądów, pozytywne relacje między pracownikami różnego szczebla, wzajemne wsparcie i motywowanie się nawzajem do lepszej pracy – to wartości wyznawane przez kadrę MBP w Bielawie. Klarowne i szczegółowe delegacje obowiązków i uprawnień poszczególnych pracowników oraz wsparcie dążeń do podnoszenia umiejętności i kompetencji sprzyjają poczuciu pracy na wspólną markę. Pracę pracowników merytorycznych placówki wspierana będzie także poprzez zatrudnianie stażystów i pracę wolontariuszy, umożliwiając jednocześnie aktywizację mieszkańców miasta.

## 2.2 Cel strategiczny 2 – Rozwój usług bibliotecznych

Takie wydarzenia jak spotkania autorskie, warsztaty, lekcje biblioteczne, konkursy, ogólnopolskie akcje czytelnicze będą nadal jednym z głównych elementów działalności biblioteki, jednak na nowych, zmodernizowanych zasadach.

### **Cel operacyjny 1 - Rozwój dostępu do informacji i wiedzy**

1. Znaczący wpływ na sposób świadczenia głównej usługi bibliotecznej, jaką jest zapewnianie społeczności dostępu do informacji i wiedzy, ma rozwój nowoczesnych technologii. Biblioteka zobowiązana jest wykorzystać niemal nieograniczone zasoby Internetu w swojej pracy, a także podejmować działania, aby dostęp do treści cyfrowych był dla mieszkańców Gminy coraz łatwiejszy. Wprowadzanie nowatorskich rozwiązań w technikach popularyzowania książki, informacji, wiedzy i czytelnictwa, służy edukacji i aktywizacji intelektualnej oraz kulturalnej społeczności lokalnej, należy do najważniejszych celów pracy biblioteki. Aby ułatwić użytkownikom biblioteki dostęp do informacji i wiedzy, planowane są:
  - ⌚ modernizacja strony internetowej pod kątem młodzieży i dzieci, utworzenie landing page dla DKK i innych bibliotecznych inicjatyw, nacisk na obecność MBP w social mediach (FB, TIK-TOK, Instagram),
  - ⌚ stworzenie w bibliotece miejsc relaksu, pośród regałów bibliotecznych, w których na wygodnym fotelu czytelnik będzie mógł poświęcić się lekturze prasy lub dobrej książki,
  - ⌚ stworzenie miejsca do cichej pracy, z dala od zgiełku tętniącej życiem biblioteki, w miarę możliwości lokalowych biblioteki,
  - ⌚ wykorzystanie nowoczesnych technologii do komunikacji z czytelnikami (social media, komunikatory internetowe),
  - ⌚ nieustanne poszerzanie oferty Działu Multimedialnego (inwestycja w czytniki i tablety graficzne, w miarę możliwości budżetowych placówki),
  - ⌚ udostępnianie zbiorów cyfrowych na miejscu lub on-line (Academica, Legimi, Polona, CDS).
2. Digitalizacja wszystkich zbiorów, mających duże znaczenia dla lokalnej społeczności (archiwalne Krosno, Wiadomości Bielańskie, dokumenty życia społecznego), a także tych o szczególnej wartości edukacyjnej i naukowej, zagrożonych zniszczeniem i unikatowych oraz w miarę możliwości udostępnienie ich cyfrowo na terenie biblioteki lub on-line (po upewnieniu się, że wygasły już prawa majątkowe). Kopie



cyfrowe niektórych zbiorów, np. tych zagrożonych zniszczeniem, zostaną przygotowane jedynie w celach archiwizacyjnych, bez dostępu dla czytelnika. Digitalizacja zbiorów zgodna jest z celami działania instytucji, posłuży ochronie oryginałów przed nadmierną eksploatacją, spopularyzuje wiedzę na temat regionalistów poprzez zdalny dostęp, służyć też będzie promocji instytucji poprzez tworzenie świadomości istnienia wartościowych kolekcji w zbiorach MBP w Bielawie oraz zachowaniu zbiorów dla przyszłych pokoleń. Cyfrowa biblioteka regionalna pozwoli też na łatwiejsze dotarcie do informacji czytelnikom niepełnosprawnym.

## **Cel operacyjny 2 – Działalność edukacyjna**

### **1. Tutoring**

Podstawowe zadanie bibliotekarza, jako znawcy księgozbioru, doradzającego w kwestiach źródeł, bibliografii czy poszukiwania odpowiednich publikacji na danych temat.

### **2. Zajęcia grupowe, warsztatowe**

Biblioteka prowadzi lekcje biblioteczne, we współpracy z lokalnymi placówkami oświatowymi. Odbywają się zajęcia artystyczne, występy Teatryku Kukielkowo, warsztaty origami, zajęcia Bielawskiego Klubu Mahjonga, spotkania związane ze świętami, wydarzeniami i rocznicami, prowadzone są edukacyjne akcje w Internecie, biblioteka bierze czynny udział w Narodowym Czytaniu czy Ogólnopolskim Tygodniu Bibliotek, a także prowadzi zajęcia dla dzieci w trakcie ferii szkolnych. Działalność ta będzie kontynuowana oraz wzbogacana nowymi pomysłami, takimi jak współpraca z animatorami, zajęcia z robotyki, mobilne laboratorium edukacyjne i inne.

### **3. Spotkania w ramach sekcji i klubów**

Dalszy rozwój działających w bibliotece klubów - Dyskusyjnego Klubu Książki oraz Bielawskiego Klubu Mahjonga. Nacisk na nawiązanie współpracy z innymi mieszkańcami miasta, którzy będą w stanie swoją pasją zarazić członków społeczności lokalnej.

### **4. Konkursy**

Inwestycja w odpowiednie nagrody motywujące do uczestnictwa w bibliotecznych konkursach. W planach Miejska Biblioteka Publiczna w Bielawie ma konkurs interdyscyplinarny promujący wartości regionalne, biblioteczne dyktando, konkursy wiedzy o danym literacie, konkurs na hasło reklamowe promujące czytanie, konkurs fotograficzny „Książka na wakacjach” i inne.

### **Cel operacyjny 3 – Działalność kulturalna**

Biblioteka realizowała przez lata szereg działań w sposób pośredni przyczyniając się do rozbudzenia i utrwalenia wśród społeczności lokalnej zainteresowania kulturą. MBP w Bielawie swą pracą kontynuować będzie przyczynianie się do rozwoju i zaspokajania nie tylko potrzeb czytelniczych mieszkańców gminy, jednocześnie aspirując do stania się centrum działalności kulturalno-oświatowej.

#### **1. Popularyzacja kultury**

Miejska Biblioteka Publiczna w Bielawie planuje organizowanie przede wszystkim kameralnych spotkań dla pasjonatów danego tematu. W miarę możliwości finansowych biblioteki, planowany jest cykl nowych, cyklicznych spotkań tematycznych z zakresu profilaktyki, dietetyki, sportu oraz podróży. Wystawy organizowane będą bezpośrednio w bibliotecznej przestrzeni, prezentując dzieła lokalnych twórców, ale także kolekcje prywatne (pocztówki, plakaty i inne) w powieszonych na stałe w różnych punktach biblioteki antyramach. W zmienianych co jakiś czas tematycznych wystawkach bibliotecznych pojawią się książki obcojęzyczne, książki z autografami, skarby z bibliotecznego archiwum i inne, do planu pracy Biblioteki wprowadzone zostaną dni muzyczne. Biblioteka zaangażuje się w promowanie czytelnictwa poprzez akcje typu „Wyzwanie – 50 książek rocznie!”, ankiety, których wyniki publikowane będą w naszych social mediach („Ukochana książka mojego dzieciństwa”) czy rywalizacja o tytuł najlepszego czytelnika. W miarę możliwości finansowych biblioteka planuje zorganizowanie Dni Azji, podczas których między innymi rozegrany zostanie Turniej Mahjonga, a także Turnieju w Dixita podczas Dnia Gier Planszowych.

#### **2. Wspieranie obiegu treści kultury**

Promowanie legalnych zbiorów treści kultury. Edukowanie użytkowników biblioteki na temat serwisów Open Access, prezentujących cyfrowy, darmowy, nieograniczony dostęp do treści naukowych (CEON, DART-Europe, DOAB, DOAJ, OpenDOAR, JSTOR, Open J-Gate, Otwórz Książkę, Google Scholar, INiB, Scirus i inne).

#### **3. Współpraca bookcrossingowa z bielawskimi kawiarniami i pubami**

### **Cel operacyjny 4 – Integracja i aktywizacja społeczności**

#### **1. Integracja społeczności lokalnej i wzmacnianie kapitału społecznego**

Zapewnienie czytelnikom bezpiecznej przestrzeni do publikowania recenzji na stronie MBP (także anonimowych), współpraca z działającymi na terytorium Bielawy blogerkami i blogerami książkowymi. Otwarcie się na grupy mieszkańców z pasją

poszukujących miejsca na swoją działalność. Promowanie biblioteki jako miejsca dobrego na klimatyczne sesje zdjęciowe wśród książek. Współpraca z instytucjami działającymi na rzecz seniorów i osób niepełnosprawnych.

2. Działania na rzecz budowania tożsamości wspólnoty, gromadzenie zasobów z historią, tradycjami i udostępnianie ich w aktywny i łączący społeczność sposób.

Cyfrowy dostęp na terenie biblioteki i on-line do zasobów lokalnej prasy i DŹS. Promowanie w działalności wydawniczej lokalnych debiutantów literackich, a także autorów piszących o historii i tradycji lokalnej. Rozszerzenie działalności społecznego archiwum cyfrowego na stronie Bibliotheca Bielaviana – do publikowania na łamach tej bibliotecznej strony biblioteka zaprosi lokalnych twórców, członków Towarzystwa Przyjaciół Bielawy, pasjonatów historii i nie tylko.

3. Biblioteka otwarta na seniorów

Mając na uwadze trwający w Bielawie regres demograficzny, Miejska Biblioteka Publiczna w Bielawie w większym stopniu ukierunkuje swoją działalność na seniorów i wprowadzi zespół działań pod wspólnym tytułem „Otwieramy się na seniorów”, obejmujący m.in. poniższe usprawnienia:

- ⌚ Otwarcie bibliotekę w czwartki (dzień targowy) do godziny 12,
- ⌚ Ustawienie w dziale Wypożyczalni dla Dorosłych specjalnie oznaczony regał z książkami z dużymi literami,
- ⌚ Spotkania promujące zdrowy tryb życia, aktywizujące i rozwijające pasje,
- ⌚ Nacisk na integrację międzypokoleniową,
- ⌚ Pozyskanie środków finansowych na czytaki (przyjazne dla seniora odtwarzacze książek) i usługę e-prasa,
- ⌚ Utworzenie specjalnej zakładki na stronie biblioteki z informacjami dla seniora i opiekunów.

### *2.3 Cel strategiczny 3 – Partnerstwo i współpraca*

W branży bibliotekarskiej współpraca jest jednym z naturalnych aspektów codziennej pracy - biblioteki działają przecież w ramach ogólnokrajowej sieci bibliotecznej. W realizacji zadań biblioteki MBP w Bielawie planuje z jeszcze większą intensywnością wspierać się współpracą z innymi bibliotekami, instytucjami kultury, stowarzyszeniami, organizacjami, organami władz publicznych i indywidualnymi pasjonatami spośród społeczności lokalnej. Współpraca ta pomoże bielawskiej placówce stać się jeszcze skuteczniejszą w swych działaniach statutowych. Kontynuowana będzie owocna współpracę z bielawskimi

placówkami oświatowymi, MOKiS-em, Biurem Promocji UM, OSiR-em, OPS-em, ZOW i innymi oraz, w miarę możliwości, zawierane nowe kontakty. Istotnym aspektem pracy biblioteki będzie także współpraca z bibliotekami z powiatu, szczególnie z Miejsko-Powiatową Biblioteką Publiczną w Dzierżoniowie, w zakresie gromadzenia i udostępniania danych, wypożyczeń międzybibliotecznych, włączania się w imprezy i akcje o zasięgu regionalnym, wizyty studyjne w bibliotekach oraz cykliczne spotkania integrujące środowisko bibliotekarskie poprzez wymianę doświadczeń i sprawdzonych rozwiązań.

#### *2.4 Cel strategiczny 4 – Promocja biblioteki*

##### **Cel operacyjny 1 – Kreowanie pozytywnego wizerunku placówki w środowisku**

- ⌚ Promowanie biblioteki jako miejsca świadczenia zintegrowanych i zróżnicowanych usług, idealnego miejsca do wypoczynku i relaksu oraz rozwijania swoich pasji.
- ⌚ Życzliwa postawa wobec użytkowników biblioteki.
- ⌚ Dbłość o estetykę wewnątrz biblioteki; przeprowadzenie niezbędnych prac modernizacyjnych.
- ⌚ Działania promocyjne, ulotki, foldery, plakaty, biblioteczne zakładki z najważniejszymi informacjami dla czytelnika.
- ⌚ Wprowadzenie comiesięcznego newslettera (biuletynu on-line) informującego o tym, co zdarzyło się i co wydarzy się wkrótce w bibliotece.
- ⌚ Promowanie biblioteki w mediach społecznościowych.
- ⌚ Udział przedstawicieli biblioteki uroczystościach lokalnych, konkursach i innych wydarzeniach.
- ⌚ Stanowiska promocyjne podczas imprez organizowanych przez miasto.

##### **Cel operacyjny 2 – Efektywna komunikacja z użytkownikami**

- ⌚ Zapewnienie miejsca dla użytkowników na wyrażenie swojej opinii na temat biblioteki on-line i na miejscu.
- ⌚ Skrzynka „Zaproponuj do zakupu”.
- ⌚ Ankiety nt. potrzeb użytkowników placówki.
- ⌚ Dobre oznakowanie zbiorów bibliotecznych, aktualne informacje na stronie, docieranie do czytelników za pomocą plakatów rozmieszczonych w przestrzeni miejskiej, współpraca z Wiadomościami Bielawskimi.

### 3. Ewaluacja koncepcji

Koncepcja funkcjonowania MBP w Bielawie na najbliższe lata zakłada ścisły monitoring realizacji planu i ewaluację wprowadzonych innowacji. Plan rozwoju biblioteki musi być na bieżąco aktualizowany zgodnie z potrzebami społeczności lokalnej. Sporządzona zostanie dokumentacja potwierdzająca realizację poszczególnych zadań i kierunków zmian.

Wdrażanie powyższej koncepcji programowej polegać będzie na:

- ⌚ monitorowaniu – śledzenie efektywności działań, zbieranie raportów, analiza danych dotyczących postępów w realizacji koncepcji,
- ⌚ ocenie – ocena rezultatów,
- ⌚ upowszechnianiu – rozpowszechnianie informacji na stronie www biblioteki, Gminy i w mediach lokalnych.

Spodziewane efekty koncepcji pracy biblioteki to w szczególności:

- ⌚ wzrost wykorzystania zasobów bibliotecznych,
- ⌚ wzrost znaczenia książki w życiu mieszkańców Gminy Bielawa,
- ⌚ wzrost atrakcyjności MBP w Bielawie jako centrum kultury i informacji.

#### 4. Podsumowanie

Świat się zmienia nieustannie, a biblioteki nie mogą pozostać w tyle. Zasady ich funkcjonowania, akcenty, na które należy położyć nacisk, gusta czytelników, sposoby przyciągnięcia ich do biblioteki należy dostosować do tego wyzwania. Każdego roku biblioteki w całym kraju borykają się z koniecznością wprowadzenia zmian w każdym z tych zakresów tak, aby skutecznie podążać za nowymi trendami. Szczególne znaczenie dla rozwoju biblioteki ma motywacja pracowników do większego zaangażowania się w pracę placówki, do samoszkolenia i samorozwoju. Innowacyjne rozwiązania, wykorzystanie nawiązanych kontaktów i zawarcie nowych, przyczyni się do wykreowania pozytywny wizerunek biblioteki jako miejsca kreatywnego i otwartego na nowe rozwiązania tak wśród użytkowników jak i instytucji z biblioteką współpracujących. Wdrożenie założonych rozwiązań i planów przyczyni się do poprawy funkcjonowania MBP w Bielawie, sprzyjając nadążaniu placówki za zmieniającymi się potrzebami czytelników. Osiągnięcie jak największej ilości założonych celów strategicznych przyczyni się do spowolnienia trendu odpływu czytelników (szczególnie młodych) biblioteki, zwiększenia atrakcyjności oferty bibliotecznej i wzrostu znaczenia książki i naszej instytucji w świadomości społeczności lokalnej.

**BURMISTRZ**  
*Horczyk*  
**dr Andrzej Horczyk**

---

**Organizator**

*Paulina*  
*Wojcieszewska-Lidon*

---

**Dyrektor**